

Verksamhetsplan med budget 2026

Folktandvårdsnämnden

Innehållsförteckning

1 Inledning	3
2 Vision och värdegrund	5
3 Syfte	5
4 Målsättningar, styrtal och uppdrag	5
5 Budget.....	12
6 Organisation	14
7 Uppföljning	15
8 Intern styrning och kontroll	15

1 Inledning

Denna verksamhetsplan utgör styrdokument för folktandvårdsnämnden. Verksamhetsplanen utgör en konkretisering av de övergripande målen i regionfullmäktiges verksamhetsplan. Nämnden ansvarar för hela denna verksamhetsplan och de mål som finns i planen. Nämnden ska se till att verksamheten, inom de tilldelade ekonomiska ramarna, bedrivs i enlighet med de mål och riktlinjer som regionfullmäktige har bestämt samt de föreskrifter som gäller för verksamheten. Nämnden ska också se till att den interna kontrollen är tillräcklig samt att verksamheten bedrivs på ett i övrigt tillfredsställande sätt. Nämnden står under regionstyrelsens uppsikt och ansvarar för sin verksamhet inför regionfullmäktige.

Nämnden har inte arbetsgivaransvaret, det ligger på regionstyrelsen. Nämnden är dock angelägen att bidra till arbetet inom attraktiv arbetsgivare och kompetensförsörjning.

Konsekvenser för miljö-, barn- och jämställdhetsperspektiven:

Verksamhetsplanen innehåller ambitioner och mål inom hållbar utveckling med sociala, ekologiska och ekonomiska aspekter som även innefattar miljö-, barn- och jämställdhetsperspektiv. Utgångspunkt är Agenda 2030 och FN:s globala mål samt Region Örebro läns Program för hållbar utveckling. Samtliga mål och aktiviteter har granskats utifrån barnperspektivet med hjälp av Folktandvårdens checklista för beslut.

Nuvarande situation:

Folktandvården har under året arbetat med uppdrag från Regionstyrelsen och med åtgärder för att få en ekonomi i balans. Trots ett flertal vidtagna åtgärder förväntas Folktandvården redovisa ett ekonomiskt underskott vid årets slut. En ny förvaltningschef tillträdde i slutet av 2024, vilket har bidragit till ökad stabilitet i organisationen.

I slutet av 2024 bytte Folktandvården till verksamhetssystemet Frenda och bildsystemet Sectra. Implementeringen hade initialt en påtaglig påverkan på verksamheten och även under verksamhetsåret 2025. I en övergångsperiod används både det tidigare och det nya verksamhetssystemet, vilket medför dubbla systemkostnader och minskad effektivitet vid klinikerna. Behovet av utbildningsinsatser samt att alla funktionaliteter ännu inte är fullt implementerade har resulterat i en negativ ekonomisk konsekvens. Systemsiftet har även påverkat arbetsbelastningen. För att säkerställa en hållbar arbetsmiljö har det därför krävts stöd och resurser för personalen.

Flera pågående förändringar inom tandvården påverkar för närvarande verksamheterna, bland annat införandet av valfrihet inom tandreglering (ortodonti) i regionen, förändrad ålder för avgiftsfri tandvård för barn samt den nationella tandvårdsreformen avseende en särskild tandvårdssättning för personer som är 67 år eller äldre, Tiotandvård, som förväntas träda i kraft i januari 2026.

Klinikerna inom allmäntandvården har utmaningar avseende personalomsättningen, framförallt när det gäller tandläkare, och mycket resurser tillsätts för att handleda och introducera nyutbildade i yrket.

Forskningsverksamheten har fortsatt att arbeta mot uppsatta mål och håller hög kvalitet.

Under året har insatser genomförts, trots rådande utmaningar, för att minska väntetiderna för patienterna. Dessa insatser har haft positiva effekter, vilket märks genom kortare väntetider.

Utmaningar som påverkar verksamheten

Folktandvården ska bedriva en jämlik, god och säker vård med hög tillgänglighet. Mål och aktiviteter i verksamhetsplanen ska bidra till ökad patientnytta och vara värdeskapande för länsinvånarna.

År 2026 står Folktandvården inför en period av förändring och utveckling som präglas av både

möjligheter och utmaningar. Patientfokus behöver genomsyra utvecklingsarbetet.

Tandvården påverkas av den planerade reformen Tiotandvård. Reformen bedöms innebära att fler äldre patienter kommer att söka tandvård. Folk tandvården behöver anpassa arbetssätt och resurser för att kunna säkerställa tillgänglighet vid ökade volymer. En reducerad ersättningsnivå ger ekonomisk konsekvens som blir utmanande att hantera.

Samtidigt kvarstår flera långsiktiga utmaningar. Kompetensförsörjningen är en av de mest centrala frågorna för framtiden – tillgången till tandläkare, tandhygienister och tandsköterskor är avgörande för vår förmåga att möta befolkningens behov. Konkurrensen om kvalificerad personal är hög, och arbetet med att attrahera, utveckla och framförallt behålla medarbetare är högt prioriterat.

Ett annat viktigt område är jämlikhet och tillgängligheten inom i tandvården. Det finns skillnader i munhälsa mellan olika socioekonomiska grupper samt geografiska områden. Folk tandvården har ett särskilt ansvar att bidra till en mer jämlik tandhälsa och uppdraget omfattar hela länet. Vi behöver fortsätta arbeta för att alla invånare får tillgång till god tandvård oavsett livssituation.

Ekonomisk balans och effektiv resursanvändning blir även fortsättningsvis ett fokusområde. Förändrade patientflöden, ersättningssystem och ökade kostnader ställer krav på verksamheten att klara sin ekonomi och det kommer att krävas prioriteringar.

Slutligen befinner sig verksamheten mitt i en omfattande digital omställning. Nya IT-system och digitala arbetssätt skapar förutsättningar för effektivare processer och förbättrad patientsäkerhet, men kräver också anpassning, utbildning och förändringsledning.

Prioriterade områden 2026

För att möta dessa utmaningar och skapa bästa möjliga förutsättningar för en hållbar och framtidssäker tandvård fokuserar Folk tandvården under 2026 på följande prioriterade områden:

Förberedelse och anpassning till tandvårdsreformen

Säkerställa organisatorisk och ekonomisk beredskap inför införandet av *Tiotandvård* samt utveckla rutiner och vårdflöden för äldre patientgrupper.

Kompetensförsörjning, medarbetarutveckling och arbetsmiljö

Stärka arbetet med rekrytering, introduktion, handledning och kompetensutveckling för att långsiktigt säkra tillgången till kvalificerad personal. Att minska personalomsättningen, särskilt bland tandläkare inom allmäntandvården, är avgörande för verksamhetens stabilitet och utveckling. Genom ett ökat samarbete inom Folk tandvårdens verksamheter kan behov av kompetens tillgodose på ett mer ändamålsenligt sätt. Arbetsmiljöåtgärder med målsättning att minska sjukfrånvaron behöver prioriteras.

Jämlik och tillgänglig tandvård

Folk tandvården kommer arbeta aktivt för att förbättra tillgängligheten och för en mer jämlik munhälsa. Detta sker genom riktade insatser såsom hälsofrämjande insatser i samverkan med andra aktörer, fortsatt fokus på det värdeskapande arbetet med flödeseffektivitet och flödesoptimering.

Ekonomisk handlingsplan

Under året kommer stort fokus fortsatt läggas på att uppnå en ekonomi i balans. Den framtagna och beslutade ekonomiska handlingsplanen kommer följas upp regelbundet och revideras vid behov.

Digitalisering och verksamhetsutveckling

Utveckling och förbättring av IT-system, stärka den digitala infrastrukturen och utveckla digitala tjänster för ökad kvalitet, tillgänglighet och effektivitet.

2 Vision och värdegrund

Region Örebro läns **vision**:

Tillsammans skapar vi ett bättre liv

Region Örebro läns **värdegrund**:



- Samarbete – Vi lyfter varandra och samverkar över gränser. Det är vår förmåga till samarbete som ger kraft att tillsammans skapa ett bättre liv.
- Utveckling – Vi är lärande, utforskar möjligheter och förbättrar ständigt på hållbart sätt med invånaren i fokus.
- Professionalism – Vi håller hög kvalitet, visar tillit och skapar utrymme för det professionella omdömet. All kontakt med oss ska bidra till ett bättre liv för invånare, kollegor, besökare och andra aktörer.

3 Syfte

Folktandvården ska bidra till tandhälsa genom att erbjuda alla länsinvånare tandvård med förebyggande inriktning av hög kvalitet, utgående från individens behov. Tandvården ska ges på lika villkor.

Folktandvården ska dessutom aktivt bedriva utbildning, utveckling och forskning för att bidra till tandvårdens utveckling inom såväl det egna länet som landet som helhet.

4 Målsättningar, styrtal och uppdrag

Regionfullmäktiges verksamhetsplan med budget är Region Örebro läns övergripande styrdokument. Det syftar till att utveckla verksamheterna för att tillgodose invånarnas och samhällets behov på bästa sätt. Visionen och värdegrunden är utgångspunkten för all verksamhet inom Region Örebro län. Verksamhetsplanen innehåller övergripande målsättningar med styrtal och uppdrag till nämnderna som är viktiga för att styra mot visionen.



Verksamhetsplanen innehåller en struktur med målområden inom nämndernas ansvarsområden och inom regionövergripande ansvarsområden.

- Regionfullmäktige beslutar om målsättningar med styrtal och uppdrag till nämnderna.
- Nämnderna konkretiserar målsättningarna med styrtal och uppdragen med egna mål, styrtal och uppdrag.
- Verksamheterna kompletterar med aktiviteter och vid behov med egna mål och styrtal.

4.1 Övergripande målområden/målsättningar

Målsättning nr 2: Tandvården är god, säker och jämlik.

Styrtal	Utfall, senast kända värde	Årets målvärde	Långsiktigt målvärde
1. Antal länsdelar som kan erbjuda invånarna en tid till Folktandvården inom 3 månader utan att frångå prioriteringsordning. (Utfall: 2024)	3 st	4 st	4 st
2. Antal kliniker i specialisttandvården där väntetiden för prio 1 och 2 inte överstiger 3 månader. (Utfall: 2024)	3 st	5 st	8 st
3. Andelen kariesfria sexåringar ska öka och vara minst 85 % på samtliga kliniker. (Utfall: 2024)	66 % på kliniken med minst andel friska barn	70 %	85 %

Aktiviteter

Fortsatt förbättra arbetet med Folktandvården Direkt.

Utökat samarbete med andra aktörer för att förbättra munhälsan för barn och vuxna, framför allt för dem med stora behov (lokaltrafik, socialtjänst, polis, förskolor, hälsopromotörer, dietist) Initiera för backabarnet, föräldrastödsprogrammet.

Förbättra tillgänglighet i både specialist- och allmäntandvård.

Följa tiotandvårdens konsekvenser för tillgängligheten och eventuell ökad efterfrågan på tandvård.

Följa utveckling gällande avvikelserapporter, hanteringen av dessa samt analyser.

Ta fram en nulägesanalys samt förslag på åtgärder gällande kvalitetsprocessen.

Mål: Folktandvården använder bästa tillgängliga kunskap i varje patientmöte.

Styrtal	Utfall, senast kända värde	Årets målvärde	Långsiktigt målvärde
Antal vuxna som fått kvalificerat rådgivande samtal vid munsjukdomar eller besvär ska öka.	278 st	700 st	

Aktiviteter

Implementera vårdförlopp för karies.

Öka kompetensutvecklande insatser. (Följsamhet till nationella riktlinjer, Kunskapsstyrning)

Mål: Hållbar munhälsa för hela livet – i samarbete med patienten

Styrtal	Utfall, senast kända värde	Årets målvärde	Långsiktigt målvärde
Antalet klagomål gällande bemötande ska minska		40	

Aktiviteter

Öka kunskapen kring bemötande och service.

Ta fram och starta implementeringen av en plan för hur vi ska arbeta med ett tydligare patientfokus.

Uppdrag: Nr 19. Att arbeta för att förbättra tillgängligheten till tandvård för länets invånare.

Uppdrag: Nr 20. Att söka nya samarbeten för munhälsofrämjande insatser i socioekonomiskt utsatta riskområden.

Uppdrag: Nr 21. Att genomföra åtgärder för att i högre grad behålla personal inom Folk tandvården och minska personalomsättningen.

Uppdrag: Nr 22. Att fortsätta uppdraget att utveckla systemmässiga förutsättningar för delbetalningar för Folktandvårdens patienter.

Målsättning nr 6: Forskning och utbildning av hög kvalitet med internationell spets.

Aktiviteter

Certifiering av ST-utbildning

Mål: Forskningskompetent personal inom alla specialiteter samt allmäntandvård.

Styrtal	Utfall, senast kända värde	Årets målvärde	Långsiktigt målvärde
Fler yrkeskategorier i doktorandutbildningen	1 st	2 st	2 st

Aktiviteter

Forskningsförberedande kurs.

"Prova på" forskning.

Forskningspresentationer publikt.

Mål: Kunna erbjuda ST-utbildning i alla specialiteter

Aktiviteter

Ta fram en fortlöpande långsiktig plan för ST-utbildningsplatser, inklusive meriteringsplatser.

Uppdrag: Nr 47. Att stärka forskningshandledarkompetens och utbildningssamverkan.

Målsättning nr 7: Digitala lösningar för en enklare vardag för invånare och medarbetare

Styrtal	Utfall, senaste kända värde	Årets målvärde	Långsiktigt målvärde
3 a. Betyg vid digitala möten. Målsättningen är att bibehålla befintliga höga betyg. Betyg personal. (Utfall: 2024)	3,7	3,8	3,9
3 b. Betyg vid digitala möten. Målsättningen är att bibehålla befintliga höga betyg. Betyg invånare. (Utfall: 2024)	3,9	3,9	3,9

Aktiviteter

Fortlopande genomforande och uppfoljning av digitaliseringsstrategin.

Uppdrag: Nr 51. Att fortsatta fremja den digitala kulturen och utveckla digitala arbetssatt inom Region Orebro lan.

Uppdrag: Nr 52. Att erbjuda anvandarvannliga digitala losningar till lanets invanare, organisationer och foretag och mota kravet om "Digitalt forst".

Målsättning nr 8: Ansvarsfulla verksamheter med höga ambitioner för hållbar utveckling.

Aktiviteter

Genomfora aktuella aktiviteter i Hallbarhetsplanen.

Implementera ny riktlinje och oka kunskapen kring vald i nara relation.

Uppdrag: Nr 54. Att utarbeta aktivitetsplaner utifrån Program för hållbar utveckling 2026–2030.

Uppdrag: Nr 55. Att minska Region Örebro läns klimatavtryck genom att arbeta för en resurseffektivare och mer cirkulär verksamhet genom att implementera antagen strategi för cirkulär ekonomi.

Uppdrag: Nr. 56. Att göra barnrätts- och jämställdhetsanalyser inom utvalda verksamheter.

Målsättning nr 9: En långsiktig och stark kompetensförsörjning.

Styrtal	Utfall, senast kända värde	Årets målvärde	Långsiktigt målvärde
Personalomsättningen minskar	10,9 %	8,5 %	8 %
1. Hållbart medarbetarengagemang (HME): Ska ligga på en hög nivå inom intervallet 77–80 för totalt HME. Strävan är att delindexen motivation, styrning och ledarskap ska ligga på en jämnhög nivå. (Utfall: 2024)	77	77- 80	
2. Systematiskt arbetsmiljöarbete (SAM), bidrar till bra arbetsmiljö och till rimliga förutsättningar. Andel chefer som svarat på årlig uppföljning av SAM. (Utfall: 2025)	73 %	90- 100 %	
3. Sjukfrånvaron ska minska. (Utfall: 2024)	8,2 %	6,1 %	5,8 %

Aktiviteter

HR följer kontinuerligt upp sjukfrånvaron med respektive verksamhetschef på individnivå för att gemensamt planera och genomföra eventuella åtgärder/aktiviteter.

Ta fram en kompetensförsörjningsplan i samverkan med medarbetare.

Ta fram en ledarskapsförsörjningsstrategi.

Utveckla modellen för lönekriterier.

Mål: Folk tandvården är en attraktiv arbetsgivare med engagerade, delaktiga och kompetenta medarbetare

Aktiviteter

Utreda möjligheten till andra arbetsmodeller, för att öka möjligheten för personalen att kunna påverka.

Intensifierat arbete med friskfaktorer och Kaizen.

Uppdrag: Nr 41. Att beakta den långsiktiga påverkan av kompetensförsörjningen och arbetsmiljöperspektivet i de fall det är aktuellt inom nämndens ansvarsområde och inför nämndens beslut.

Målsättning nr 10: En långsiktig stark och hållbar ekonomi med finansiell god hushållning.

Styrtal	Utfall, senast kända värde	Årets målvärde	Långsiktigt målvärde
3. Regionstyrelsens och nämndernas resultat ska vara positiv. (Utfall senast kända värde: Prognos budgetavvikelse 2025 per delår)	-33,9 mnkr	0 mnkr	>0 mnkr

Mål: Folktandvården har en ekonomi i balans.

Aktiviteter

Ta fram en ekonomisk handlingsplan för kommande år.

Bevaka och följa upp effekterna av tiotandvård, LOV ortodonti och sänkt ålder för den fria barn- och ungdomstandvården.

Uppdrag: Nr 38. Att fortsätta arbetet för en ekonomi i balans.

Beredskap och säkerhet

Uppdrag: Nr 59. Att beredskaps- och säkerhetsfrågor beaktas i de sammanhang där det behövs.

Aktiviteter

Genomföra aktuella aktiviteter i Folktandvårdens utbildnings- och övningsplan.

Motverka välfärdsbrottslighet

Uppdrag: Nr 61. Att fortsätta uppdraget från 2025 att förebygga och motverka välfärdsbrottslighet.

Aktiviteter

Införa ännu noggrannare kontroller kring personliga relationer, släktskap och beroendeförhållanden i samband med upphandling.

Mål: Folktandvården har ett strategiskt framtidsarbete

Aktiviteter

Genomföra aktuella beslutade aktiviteter utifrån "Folktandvården 2035".

Genomföra aktuella beslutade aktiviteter utifrån utredning specialisttandvård.

5 Budget

5.1 Ekonomiskt utgångsläge och utveckling

Det övergripande målet för Region Örebro läns ekonomiska politik är att skapa en långsiktig stark ekonomi samt uppnå en verksamhetsmässig och finansiell god hushållning. Styrelsen och nämnderna ska redovisa ett resultat i balans.

Verksamhetsplanen innehåller en ekonomisk målsättning som innebär att samtliga verksamhetsområden inom Folk tandvården ska ha en ekonomi i balans under 2026.

Fokus ska i detta sammanhang sättas mot att stärka kopplingen mellan dagliga vårdprocesser och vårdlogistik på klinikerna och intäktsutvecklingen. Målet är att förbättra den bokade tiden/kliniska tiden och samtidigt optimera debiteringen per tidsenhet. I detta arbete har fortsatt utveckling av vårdprocesserna en stor betydelse. Utvecklingsprojekt med syfte att öka och förbättra flödeseffektiviteten pågår i stora delar av verksamheten. Under den senaste femårsperioden har antalet vuxna patienter ökat med drygt 20 000 vilket motsvarar 10 % av den totala patientvolymen. Långsiktigt är detta mycket positivt för Folk tandvården men kortsiktigt innebär det utmaningar att hantera med de resurser som finns till förfogande inom Folk tandvården.

Frisk tandvård erbjuds till Folk tandvårdens patienter och i dagsläget finns ca 26 000 frisk tandvårdsavtal tecknade. Målsättningen är att öka antalet frisk tandvårdsavtal till nivå 30 000 frisk tandvårdsavtal. Under förutsättning att frisk tandvården hanteras i enlighet med beslutade riktlinjer så kommer Folk tandvårdens intäkter inom vuxentandvård totalt sett att stabiliseras.

En viktig del i Folk tandvårdens uppdrag är att genomföra samtliga aktiviteter som syftar till att uppfylla de uppdrag som ingår i Överenskommelsen med Regionstyrelsen. Förutsättningen för att erhålla överenskommen ersättning för uppdragen är att verksamheternas åtagande blir uppfyllt. Detta gäller särskilt de uppdrag som är förknippade med så kallade målrelaterad ersättning.

En stor utmaning för Folk tandvården som också påverkar möjligheterna till ekonomi i balans är kompetensförsörjning och rekrytering. Folk tandvården arbetar intensivt med att rekrytera och behålla tandvårdspersonal inom verksamheten och målsättningen är att antalet behandlare (tandläkare och tandhygienister) ska öka med 10 för vardera personalkategorin vid jämförelse med 2025.

5.2 Budget 2026

Ekonomiska åtgärder

Folk tandvården behöver fortsatt arbeta med att stärka det ekonomiska resultatet i form av både ökade intäkter och minskade kostnader. Utvecklingsarbete med att förbättra flödeseffektiviteten pågår i alla verksamhetsområden och vi ser också att andelen bokad tid har ökat de senaste åren. Förbättringsarbetet med att få till mer vårdtid och förbättra tillgängligheten för alla patienter behöver fortsätta.

Personalkostnader är det största kostnadsområdet inom Folk tandvården och det är viktigt att vi har rätt mix av tandvårdspersonal med behandlare och övrig tandvårdspersonal så att vi kan ha ett flödeseffektivt arbetssätt som ger en god ekonomi över tid.

5.3 Ekonomiska nyckeltal folktandvård

Procent	Budget 2026	Prognos 2025	Budget 2025
Lönekostnadsökningstakt	3,4	5,5	4,0
Rörelsemarginal	0	-3,4	0

5.4 Resultatbudget folktandvård

Belopp i mnkr	Budget 2026	Prognos 2025	Budget 2025
Verksamhetens intäkter			
Vuxentandvård	296,1	270,2	309,4
Barn-och ungdomstandvård	89,4	86,7	86,7
Uppdragsersättningar	110,4	107,4	107,1
Övriga intäkter	6,8	6,8	6,8
Summa intäkter	502,7	471,1	510,0
Verksamhetens kostnader			
Personalkostnader	-333,6	-321,2	-332,6
Övriga kostnader	-153	-149,8	-161,3
Avskrivningar, inventarier	-12,6	-12,6	-12,6
Summa kostnader	-499,2	-483,6	-506,5
Verksamhetens nettokostnader	3,5	-12,5	3,5
Finansnetto	-1,7	-1,7	-1,7
Avkastningskrav	-1,8	-1,8	-1,8
Resultat *)	0,0	-16,0	0,0

*) Resultat budget 2026 ska överensstämma med nämndens budgetram från regionfullmäktige

5.5 Driftbudget folktandvård

Belopp i mnkr	Budget 2026		Prognos 2025	
	Omsättning	Varav budgetram	Omsättning	Varav budgetram
Område allmäntandvård	343,6		321,9	
Område specialisttandvård	154,5		144,7	
Förvaltningsgemensamt	4,6		4,4	

Belopp i mnkr	Budget 2026		Prognos 2025	
Summa	502,7		471,0	

5.6 Investeringsbudget

Belopp i mnkr	Budget 2026	Prognos 2025	Budget 2025
Immateriella anläggningstillgångar			
Byggnadsinvesteringar			
Medicinteknisk utrustning	8,5	6,9	14,7
It-utrustning			
Övrig utrustning	5,5	8,8	3,5
Investeringsbidrag (konto 2322, minus-belopp)			
Summa	14,0	15,7	18,2

6 Organisation

Organisationen gäller från den 1 juni 2025.

Folktandvården är organiserad i en linjeorganisation. Huvudverksamheten tandvård indelas i allmäntandvård och specialisttandvård.

Vårdverksamheterna är indelade i 10 enheter i allmäntandvård och 3 enheter i specialisttandvård. Varje enhet leds av en verksamhetschef, och där medarbetarantalet i enheten överstiger 35 medarbetare finns även enhetschef/-er.

Allmäntandvård bedrivs i alla kommuner i Örebro län. Folktandvårdens specialisttandvård bedrivs i Örebro.

Stödprocesser är indelade i ekonomi/IT-stab, HR-stab, kommunikationsstab och utvecklingsstab.

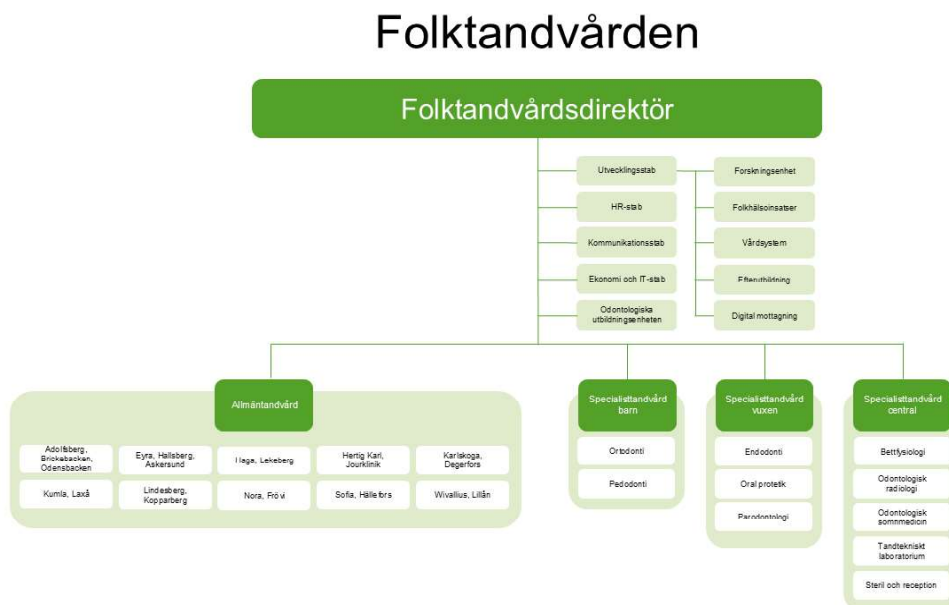
I utvecklingsstaben ingår cheftandläkare, Folktandvårdens folkhälsoinsatser, forskningsledare, och vårdssystem.

I Folktandvårdsdirektörens stab ingår kommunikationsstrateg, kommunikatör, utvecklingschef, HR-chef, ekonomi/IT chef, studierektor och sekreterare.

I Folktandvårdens ledningsgrupp ingår Folktandvårdsdirektören, verksamhetschef specialisttandvård barn, 2 utsedda verksamhetschefer allmäntandvård, HR-chef och ekonomi/IT-chef, utvecklingschef och kommunikationsstrateg.

Ledningsgruppen leds av Folktandvårdsdirektören.

Organisationsschema:



7 Uppföljning

Uppföljning sker i folktandvårdsnämnden via delårsrapport och verksamhetsberättelse för 2026.

Uppföljning till regiondirektör sker muntligt vid påkallade tillfällen.

Folktandvårdsdirektören har en intern uppföljning av verksamhetsplanen 2 gånger per år med samtliga verksamhetschefer inom benämningen "Verksamhetsdialog".

8 Intern styrning och kontroll

Intern styrning och kontroll (ISK) är en process som regionstyrelsen, nämnderna och verksamhetsledningarna har för att tillsammans upprätthålla en effektiv ledning och styrning av verksamheten. Processen ska säkerställa en ändamålsenlig och lagenlig verksamhet, det vill säga att verksamheten bedrivs i enlighet med de krav som ställs på verksamheten:

Intern styrning

- Att verksamheten fullgör sina föreskrivna uppgifter samt uppnår beslutade mål och uppdrag.
- Att verksamheten bedrivs inom tilldelade ekonomiska ramar.

Intern kontroll

- Att verksamheten följer de styrande dokument som Region Örebro län har beslutat samt lagar, förordningar, föreskrifter och avtal som gäller för verksamheten.
- Att redovisningen och uppföljningen av verksamheten och ekonomin är rättvisande och ändamålsenlig.
- Att informationssäkerheten är tillgodosedd utifrån kraven på konfidentialitet, riktighet, tillgänglighet och spårbarhet.

Förenklat kan man säga att den interna styrningen syftar till att "få bra saker att hända" för att verksamheten ska fullgöra/uppnå krav a-b och den interna kontrollen syftar till att "undvika

negativa händelser" som kan leda till att verksamheten inte bedrivs i enlighet med krav c-e. Aktiviteter kopplade till den interna styrningen dokumenteras i nämndens verksamhetsplan och åtgärder kopplade till den interna kontrollen dokumenteras i internkontrollplanen som är del av verksamhetsplanen.

Den interna kontrollen ska vara tillräcklig enligt Kommunallagen (KL) 6 kap. 6 §. Med tillräcklig menas att processen för den intern styrning och kontroll ska vara ändamålsenligt utformad efter verksamhetens förutsättningar, art och omfattning. Nämnderna ansvarar för att verksamheten inom sina ansvarsområden bedrivs i enlighet med kraven samt att verksamheten inom sina ansvarsområden upprätthåller en tillräcklig intern styrning och kontroll. Vid uppföljningen av helår ska förvaltningar och nämnder göra en bedömning (ISK-bedömning) om den interna styrningen och kontrollen har varit tillräcklig. Regionstyrelsen gör sedan utifrån sin uppsiktsplikt en samlad bedömning i årsredovisningen.

8.1 Internkontrollplan

Internkontrollplanen består dels av regionövergripande risker med åtgärder som berör samtliga nämnder och dels av nämndspecifika risker med åtgärder.

Förklaringar till IK-planen nedan:

Verksamhet: Process/område.

Risk: Händelse som, om den inträffar kan leda till att verksamheten inte bedrivs i enlighet med krav c, d och e.

Åtgärd: Hur verksamheten vill hantera de risker som inte accepteras.

Verksamhet	Risk	Åtgärd
HR	Regionövergripande: Risk att systematiskt arbetsmiljöarbete (SAM) inte är välfungerande i vardagen.	Regionövergripande åtgärd: - Varje chef ska fullgöra sina fördelade arbetsmiljöuppgifter och bedriva ett systematiskt arbetsmiljöarbete genom att undersöka och riskbedöma alla arbetsmiljöförhållanden, sätta in åtgärder och följa upp att åtgärderna har haft effekt.
		Regionövergripande åtgärd: - Varje chef ska årligen följa upp sitt arbetsmiljöarbete enligt rutin och förbättra där det är nödvändigt.
		Regionövergripande åtgärd: - Fördelade chef ska minst årligen stämma av hur arbetsmiljöarbetet fungerar och säkerställa att det finns förutsättningar för arbetsmiljöarbetet för den som tagit emot arbetsmiljöuppgifter.
	Risken att erforderlig behandlarkompetens saknas	Ta fram en kompetensförsörjningsplan på yrkeskategorinivå för att ha en tydlig bild av pensionsläget under året. Kontinuerlig uppföljning av arbetet med resursfördelningen.

	Risken att riktlinjerna för hot och våld inte efterlevs.	HR-chef säkerställer med Folk tandvårdens chefer att regionens dokumentation avseende hot och våld samt bemötande i vården är kända för alla medarbetare samt att genomgång av dito sker vid introduktion av nya medarbetare.
	Risk att sjukfrånvaron inte sjunker som effekt av arbetet med friskfaktorer	Ansvariga chefer följer kontinuerligt upp sjukfrånvaron och vid behov i samverkan med HR-konsult.
	Risk att organisationsförändringarna inte får avsedda effekter	Följa effekter och stötta verksamheten för att nå önskad effekt.
	Risken att lönekriterierna inte ger önskad effekt	Justering av befintliga lönekriterier.
	Risken att åtgärder för att behålla medarbetare inte får avsedd effekt	Ta fram plan för att behålla medarbetare, bl.a. kompetensförsörjningsplan.
Ekonomi	Risken att den ekonomiska handlingsplanen inte genomförs eller ger avsedda effekter.	Arbeta vidare med de beslutade kostnadsreducerande åtgärderna och aktiviteter för ökade intäkter utifrån den ekonomiska handlingsplanen. Viktigt att arbetet fortsätter med att utveckla och förbättra flödeseffektiviteten i verksamheterna.
	Risken att styrmåten inte får avsedd effekt i arbetet med ledning, styrning och uppföljning av verksamheten	Arbeta vidare med uppföljning av att måten styr mot målen .
	Risk att budgeten inte efterlevs	Arbete med kostnadsreducerande åtgärder utifrån ekonomiska handlingsplaner.
		Arbete med intäktsökande åtgärder utifrån ekonomiska handlingsplaner.
	Risken att patientdebiteringen inte är korrekt	Stickprovskontroller
	Risken att anteckning på faktura avseende resor och kurs- och konferenser samt representation inte är korrekt utifrån "Leverantörsfakturer – rutin för behandling".	Genomföra stickprovskontroller på avsedda konton. Åtgärden genomförs av Regionservice, SSC ekonomi och redovisas av berörd nämnd.

Risken att inköp inte sker via marknadsplats, även om funktionaliteten finns, och att inköp sker utanför avtal.	Arbeta med informationsinsatser och kulturförändring av inköpsmönster för att säkerställa att inköp sker via marknadsplatsen.
	Folktandvården representeras i varuförsörjningens upphandling av tandvårdsförbrukningsmaterial. Kontinuerlig uppföljning av inköpsmönster inom Folktandvården. Beställarsamordnargruppen har i uppdrag att hålla samman alla aktiviteter kring inköp, beställning och förråd.
Risken att tiotandvårdens införande ger negativ påverkan på ekonomin	Öka antalet patienter i åldersgruppen 67 år och äldre så att en större volym kompenserar för att ersättning för utförda åtgärder styrs till referenspris och inte som tidigare enligt Folktandvårdens prislista.
	Genomföra utbildningar till medarbetare utifrån det nya regelverket, fokus på rätt tillämpning och debitering.
Risken att de externa intäkterna inte täcker kostnaderna	Fortsätta arbeta med att ge plats för mer vuxna patienter i tidböckerna.
	Debiteringsutbildningar för att säkerställa korrekt tillämpning och åtgärder och prislista.
	Genomlysning av prissättning för externa uppdragsutbildningar.
Risk att intäkter förloras vid uppdatering eller nyinförande av system	Förbättrad kravställning och systematisk validering gentemot systemleverantörerna.
Risken att balansen mellan erfarna och oerfarna behandlare påverkar ekonomin negativt	Utveckla arbetet med att introducera nya behandlare och se över riktlinjer för tidboksplanering.
	Ökade insatser för att stärka organisationen som en attraktiv arbetsgivare.
	Ta fram en handlingsplan för att behålla medarbetare över längre tid och stärka medarbetarskapet.
Risken att fakturor inte blir betalda i tid på grund av införandet av leverantörsreskontraportalen, LRP.	En välorganiserad projektorganisation. Lång testperiod. Stödfunktion vid införande.

Hållbar utveckling	Risken att miljöronderna inte utförs	Årlig uppföljning av klinikernas miljöronder.
	Risken att systematiskt brandarbete inte utförs	Årlig uppföljning av verksamhetens följsamhet mot riktlinjer och rutiner för systematiskt brandarbete.
	Risken att riskbedömningar av kemikalier inte utförs.	Följa upp och bevaka att riskbedömning sker.
	Risken att hygienregler inte efterlevs	Följa upp och bevaka att det sker.
Informationssäkerhet	Risken att verksamheten inte efterlever tillämplig dataskyddslagstiftning (GDPR och Patientdatalagen). Samt NIS-direktivet och lag (2018:1174) om informationssäkerhet för samhällsviktiga och digitala tjänster.	Säkerställ att det finns ett väl fungerande och systematiskt informationssäkerhetsarbete utifrån identifierade risker med utsedda resurser. All personal ska dessutom ha god kunskap om relevanta regelverk för informationssäkerhet och kunna riskbedöma samt informationsklassa information i sitt arbete.
		Säkerställ att informationsklassning av IT-stöd som saknar informationsägare genomförs i enlighet med riktlinjen för informationsklassning.
		Informationsägare/objektägare ska säkerställa att identifierade informationssäkerhetsbrister åtgärdas.
Kvalitet och utveckling	Risken att arbets-sätt/processer inte utgår och tar hänsyn till intressenters krav och behov samt skapar förutsägbara resultat.	Involvera intressenter i förbättringsarbeten/utvecklingsarbeten som en utgångspunkt i verksamhetens utveckling.
		Identifiera och beskriv prioriterade arbets-sätt/processer inklusive de som kräver samordning mellan verksamheter.
		Uppföljning av styrmåttet för att prioriteringsordningen följs.
	Risken att enheter inte fortsätter arbetet med patientfokus och tillgänglighet	Ta fram en handlingsplan för ökad tillgänglighet
		Ta fram och påbörja implementering av en plan för hur vi ska arbeta med ett tydligare patientfokus
	Risken att riktlinjer för vård inte följs	Uppföljning med hjälp av kvalitetsregister och egna data. Vidta åtgärder efter behov.
		Påbörja revision av ledningssystem för vård
	Risken att beslutade riktlinjer och policys inte följs	Kontinuerligt följa upp följsamheten till riktlinjer och policys

IT-säkerhet	Risken att röntgenbilder hamnar i fel journal	Uppföljning av antalet röntgenbilder i fel journal
	Risken att tandvårdssystemet och bildhanteringssystem inte anpassas efter verksamhetens behov.	Fortsatt uppföljning av implementeringsprojekt och arbete med att utveckla och anpassa det nya IT-stödet till Folktandvårdens verksamhetsprocesser.
Digitalisering	Risk att förväntad utveckling och nyttoeffekt av digitala system uteblir	Säkerställa resurser och kompetens för fortsatt utveckling av digitalisering i ett brett perspektiv och med fokus på verksamhetsnytta och värdeskapande processer.
Medicinteknisk-säkerhet	Risken att berörda verksamheter inom Folktandvården inte efterlever gällande lagstiftning rörande medicintekniska produkter (MTP).	Regionservice, Område medicinsk teknik, anpassar system och utbildar berörda verksamheter i reviderad riktlinje och handbok medicintekniska produkter (MTP).
	Risken att uppdateringar och nyinförande av MT-utrustning/teknik inte lever upp till krav och förväntningar	Uppföljning av riskanalys och avvikelser.
Säkerhet och beredskap	Risken att e-tjänstekort och ID-passerkort innehåller felaktiga behörigheter	Två gånger per år beställer ansvarig på kliniken ett behörighetsutdrag för att kontrollera om behörigheterna är korrekta. ID-passerkort har alltid ett slutdatum och maxtiden är 12 månader, sedan måste det förnyas.
	Risken om yttre hot och påverkan på verksamheten	Genom att jobba med kontinuitetsplanering hittar vi förbättringsområden och ökar vår kunskap om våra sårbarheter. Genom att samverka inom NODer och inom regionen ökar vi vår robusthet. Genom robusta förråd ökar vi uthålligheten vid leveransstörningar av förbrukningsmaterial. Genom avlåsningar av väntrum samt saltolås på dörrar inom klinikerna så uppnår vi en höjd säkerhet och möjliggör även inrymning för medarbetare och patienter. Ur ett digitalt säkerhetsperspektiv genomför alla medarbetare den digitala utbildningen DISA och går igenom dokumentet ”Det här ska du veta om informationssäkerhet” en gång per år. Utbildnings- och övningsplan ska tas fram och implementeras i samtliga verksamheter.
	Risken att klinikernas arbete med Kontinuitetsplanering inte fortskrider i den takt som omvärldsläget förändras	Processledare i Kontinuitetsarbete ska utbildas, alla chefer ska få information om kontinuitetsarbetet och därefter planeras klinik för klinik in.

Ekonomi, velfärds- brottslig- het	Risk inom välfärds- brott. Risken att det sker utbetalning till leverantörer som begår välfärdsbrott.	Utveckling av leverantörskontroller.
	Risken att fakturan inte över- ensstämmer med avtalade villkor eller beställning.	Varje nämnd beskriver vilka typer av avtal som den ska kontrollera.